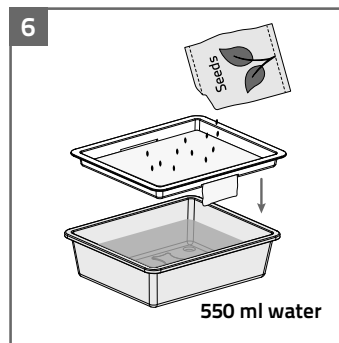
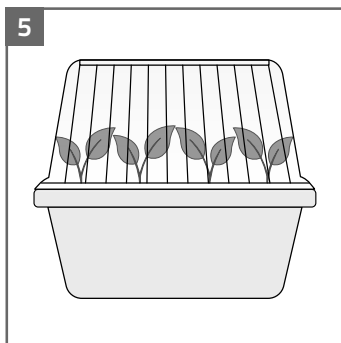
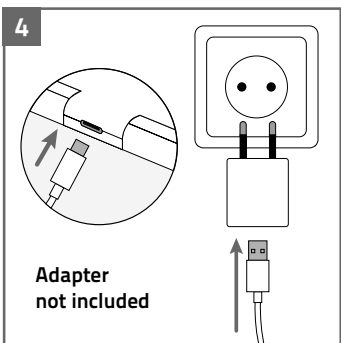
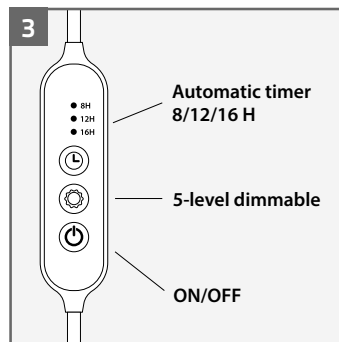
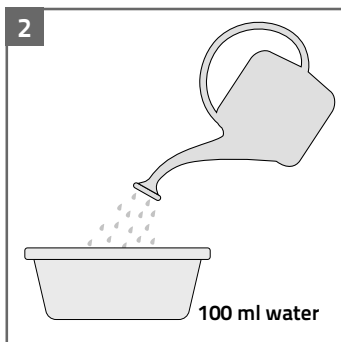
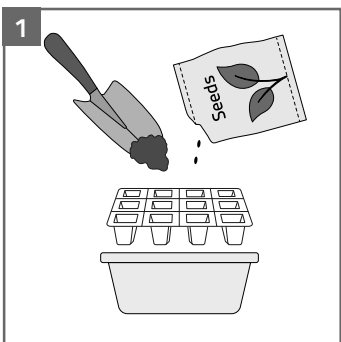
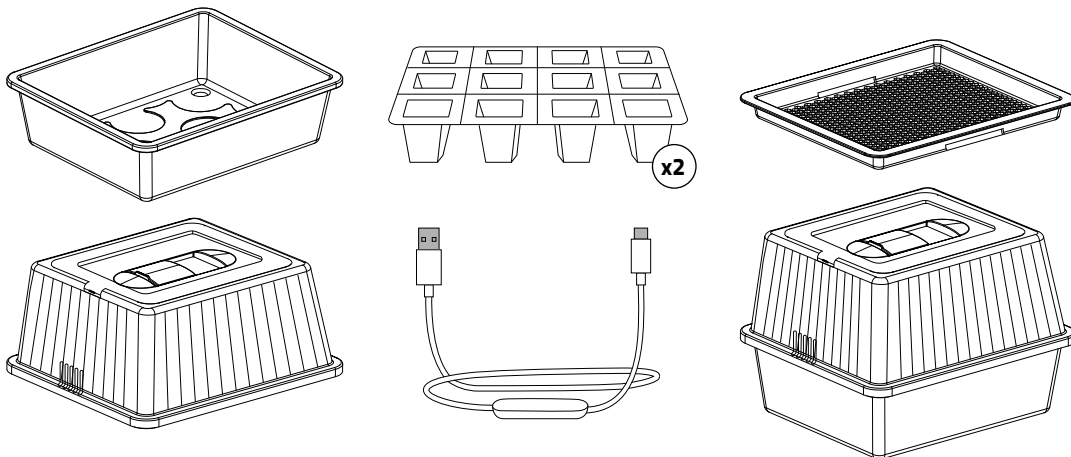


# Urban Growing Minidrivhus Quick start guide



**EN** This marking indicates that this product should not be disposed with other household wastes throughout the EU. To prevent possible harm to the environment or human health from uncontrolled waste disposal, recycle it responsibly to promote the sustainable reuse of material resources. To return your used device, please use the return and collection systems or contact the retailer where the product was purchased. They can take this product for environmental safe recycling.

This device can be used by children aged 8 or older, by persons with reduced physical, sensory or mental capacity and by persons who are not familiar with how the device is used, provided that this is under supervision or that they have been informed about how the device is used in a safe manner and about the potential risks. Children must not play with the device. Cleaning and maintenance may only be carried out by the children under the supervision of an adult.

**SV Innehåll:** Odlingsslåda, odlingsbrätte, odlingsbricka, kåpa, USB-A kabel.

**1)** Fyll pluggbrättet med planteringsjord och lägg 1-2 valfria frön i varje plugg. Förslag på växter till fröodling är basilika, rödbeta, gurka, grönkål, tomat och paprika. **2)** Tillsätt ca 100 ml rent vatten för att hålla jorden fuktig. **3)** Koppla in den medföljande USB-A kabeln med en transformator (ingår ej) med minst 5V, 2A uteffekt. **4)** Tryck på ON för att starta belysningen, välj mellan 8/12/16 timmar. Belysningen kan dimmas i fem olika steg med hjälp av den mittersta knappen. **5)** Rekommenderad belysning är 8-12 timmar per dag. Tillsätt mer vatten vid behov. Plantera ut plantorna i större krukor när de fått 2-3 blad. **6)** Det medföljer även en odlingsbricka som med lämpligt substrat kan användas till odling av mikrogrönt eller groddar. Använd exempelvis ett blött hushållspapper i botten på odlingsbrickan och så groddar. Följ de allmänna anvisningar som finns för den typen av odling.

**Säkerhetsanvisningar:** Barn måste övervakas av vuxna under användningen av denna produkt. För att minska risken för elektriska stötar, använd rekommenderad strömadapter. Använd inte produkten om någon del är skadad, särskilt nätsladden eller kontakten. Om produkten är skadad, rör inte någon del inuti för att undvika elektriska stötar. Rör inte vid någon uppvärmd yta med nätsladden. Låt inte vatten komma i kontakt med den uppvärmda ljusrampen. Blöttlägg inte basen, nätsladden, kontakten eller ljusrampen i vatten eller andra vätskor. Dra inte i nätsladden när du kopplar ur adaptern.

**NO Innhold:** Dyrkingsboks, dyrkingsbrikke, hette, USB-A-kabel.

**1)** Fyll pluggbrettet med plantejord og legg 1-2 valgfrie frø i hver plugg. Forslag til planter for forkultivering er basilikum, rødbete, agurk, grønnkål, tomat og paprika. **2)** Tiltsett ca. 100 ml rent vann for å holde jorden fuktig. **3)** Koble til den medfølgende USB-A-kabelen med en transformator (ikke inkludert) med minst 5V, 2A utgangseffekt. **4)** Trykk på ON for å starte belysningen, velg mellom 8/12/16 timer. Belysningen kan dimmes i fem forskjellige trinn ved hjelp av den midterste knappen. **5)** Anbefalt belysning er 8-12 timer per dag. Tiltsett mer vann ved behov. Plant om plantene i større pottar når de har fått 2-3 blader. **6)** Det følger også med en dyrkingsbrikke som med egnet substrat kan brukes til dyrking av mikrogrønt eller spirer. Bruk for eksempel et vått tørkepapir i bunnen av dyrkingsbrikken og så spirer. Følg de generelle instruksjonene som finnes for denne typen dyrking.

**Sikkerhetsanvisninger:** Barn må overvåkes av voksne ved bruk av produktet. Bruk anbefalt strömadapter for å redusere risikoen for elektrisk stöt. Ikke bruk produktet hvis noen del er skadet, spesielt strömledningen eller kontakten. Berör ikke indre deler ved skade – fare for elektrisk stöt. Unngå kontakt mellom strömlledning og varme overfläta. Ikke la vann komme i kontakt med den oppvarmede ljusrampen. Ikke senk basen, strömlledningen, kontakten eller ljusrampen i vann eller andre væsker. Ikke dra i strömlledningen när du kobler fra adapteren.

**FI Sisältö:** Viljelylaatikko, viljelyalusta, viljelytarjotin, kansi, USB-A-kaapeli.

**1)** Täytä pistokelokero istutusmullalla ja laita 1-2 valinnaista siementä jokaiseen lokeroon. Ehdotuksia esikasvatettaviksi kasveiksi ovat basilika, punajuuri, kurkku, lehtikaali, tomaatti ja paprika. **2)** Lisää noin 100 ml puhdasta vettä, jotta multa pysyy kosteana. **3)** Kytke mukana tuleva USB-A-kaapeli muuntajaan (ei sisälly), jonka ulostulo on vähintään 5V, 2A. **4)** Paina ON käynnistääksesi valaistuksen, valitse 8/12/16 tunnin välillä. Valaistusta voi himmentää viidessä eri vaiheessa keskimmaisella painikkeella. **5)** Suositeltu valaistusaika on 8-12 tuntia päivässä. Lisää vettä tarvittaessa. Istuta taimet suurempiin ruukkuihin, kun niissä on 2-3 lehteä. **6)** Mukana on myös viljelytarjotin, jota voidaan sopivalla kasvuvalustalla käyttää mikroversojen tai ituja kasvatukseen. Esimerkiksi voit laittaa kostean talouspaperin tarjottimen pohjalle ja kylvää ituja. Noudata yleisiä ohjeita, jotka koskevat tämän tyyppistä viljelyä.

**Turvallisuusohejeet:** Lapsia tulee valvoa aikuisten toimesta tuotetta käytettäessä. Sähköiskujen riskin vähentämiseksi käytä suositeltua virtalähdettä. Älä käytä tuotetta, jos jokin osa on vaurioitunut, erityisesti virtajohto tai pistoke. Älä koske sisäosiin, jos tuote on vaurioitunut – sähköiskun vaara. Älä anna virtajohton koskea kuumiin pintoihin. Vältä veden joutumista lämmitettyyn valaisimeen. Älä upota pohjaa, virtajohtoa, pistoketta tai valaisinta veteen tai muihin nesteisiin. Älä vedä virtajohtoa irrottaessasi adapteria.

**EN Contents:** Growing box, seed tray, growing tray, cover, USB-A cable.

**1)** Fill the plug tray with potting soil and place 1-2 seeds of your choice in each plug. Suggested plants for pre-cultivation are basil, beetroot, cucumber, kale, tomato, and bell pepper. **2)** Add approx. 100 ml of clean water to keep the soil moist. **3)** Connect the included USB-A cable to a transformer (not included) with at least 5V, 2A output. **4)** Press ON to start the lighting, choose between 8/12/16 hours. The lighting can be dimmed in five different levels using the middle button. **5)** Recommended lighting is 8-12 hours

per day. Add more water if needed. Transplant the seedlings into larger pots when they have 2-3 leaves. **6)** A growing tray is also included, which with suitable substrate can be used for growing microgreens or sprouts. For example, place a damp paper towel at the bottom of the tray and sow sprouts. Follow the general instructions available for this type of cultivation.

**Safety Instructions:** Children must be supervised by adults when using this product. To reduce the risk of electric shock, use the recommended power adapter. Do not use the product if any part is damaged, especially the power cord or plug. If the product is damaged, do not touch any internal parts to avoid electric shock. Do not let the power cord touch any heated surface. Do not allow water to come into contact with the heated light bar. Do not immerse the base, power cord, plug, or light bar in water or other liquids. Do not pull the power cord when unplugging the adapter.

**PL Zawartość:** Skrzynka do uprawy, tacza do uprawy, tacza do uprawy, pokrywa, kabel USB-A.

**1)** Wypełnij taczkę z otworami ziemią do sadzenia i umieść 1-2 dowolne nasiona w każdym otworze. Proponujemy rośliny do wstępnej uprawy: bazylia, burak, ogórek, jarmuż, pomidor i papryka. **2)** Dodaj około 100 ml czystej wody, aby utrzymać wilgotność gleby. **3)** Podłącz dołączony kabel USB-A do transformatora (nie dołączony) o minimalnym napięciu wyjściowym 5V, 2A. **4)** Naciśnij ON, aby uruchomić oświetlenie, wybierz spośród 8/12/16 godzin. Oświetlenie można przyciemniać w pięciu różnych stopniach za pomocą środkowego przycisku. **5)** Zalecane oświetlenie to 8-12 godzin dziennie. Dodaj więcej wody w razie potrzeby. Przesadź rośliny do większych doniczek, gdy będą miały 2-3 liście. **6)** Do zestawu dołączona jest również tacza do uprawy, którą przy odpowiednim podłożu można wykorzystać do uprawy mikroziół lub kiełków. Na przykład można położyć wilgotny ręcznik papierowy na dnie tacy i wysiać kiełki. Postępuj zgodnie z ogólnymi instrukcjami dotyczącymi tego rodzaju uprawy.

**Instrukcje bezpieczeństwa:** Dzieci muszą być nadzorowane przez dorosłych podczas korzystania z tego produktu. Aby zmniejszyć ryzyko porażenia prądem, używaj zalecanego adaptera zasilania. Nie używaj produktu, jeśli którakolwiek część jest uszkodzona, szczególnie przewód zasilający lub wtyczka. Jeśli produkt jest uszkodzony, nie dotykaj żadnej części wewnętrznej, aby uniknąć porażenia prądem. Nie dotykaj żadnej nagrzanej powierzchni przewodem zasilającym. Nie dopuść do kontaktu wody z nagrzaną lampą. Nie zanurzaj podstawy, przewodu zasilającego, wtyczki ani lampy w wodzie ani innych płynach. Nie ciągnij za przewód zasilający podczas odłączania adaptera.

**Miljöcenter**

Miljöcenter AB, Kvalitetsvägen 1, 232 61 Ärlöv, Sweden, +46 40 668 08 50 info@greenline.eu, www.greenline.eu